

LIBRETTO ISTRUZIONI
MIXER FISSO MULTIFUNZIONE



CE

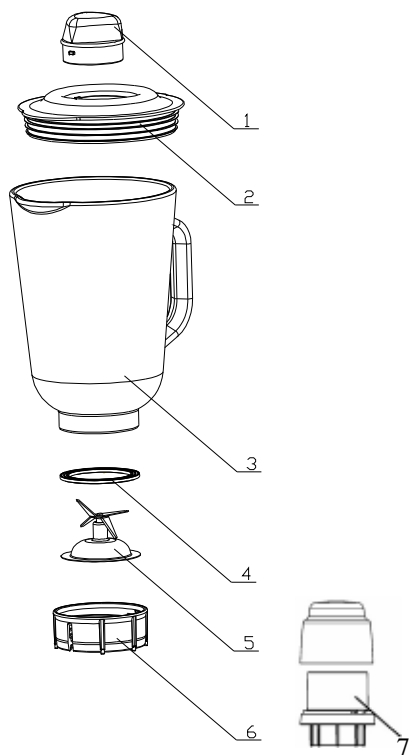


Leggere completamente le istruzioni prima dell'uso



Contenuto

- | | | |
|-------------------------|------------------------|--------------------------|
| ① Vaschetta carne | ⑦ Interruttore I/R | 13 Coperchio parapolvere |
| ② Tubo Trita-carne | ⑧ Bicchiere frullatore | 14 Lama |
| ③ Pulsante di blocco | ⑨ Lama impastatrice | 15 Selettore velocità |
| ④ Ciotola | 10 Calotta superiore | 16 Porta-carne |
| ⑤ Comando di blocco | 11 Frusta per uova | 17 Spingi-carne |
| ⑥ Coperchio trita-carne | 12 Protezione motore | 18 Coperchio frullatore |

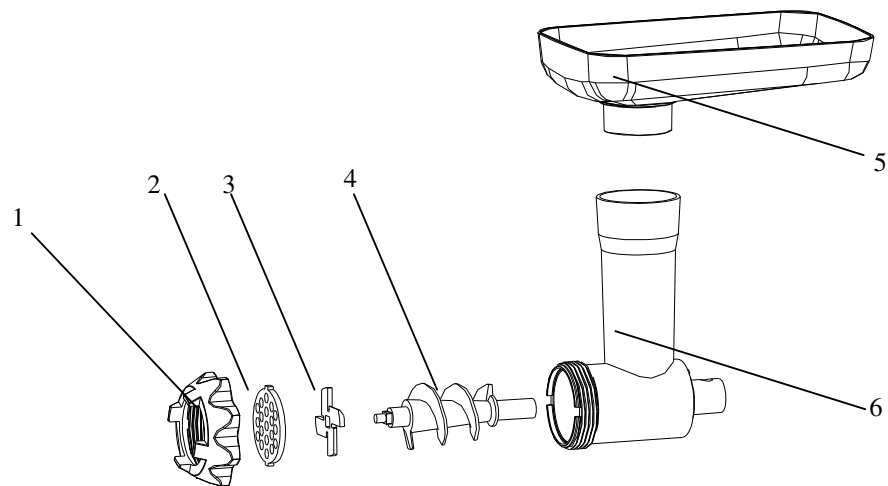


Bicchiere frullatore

- 1 Misurino
- 2 Coperchio
- 3 Bicchiere di vetro

- 4 Guarnizione
- 5 Gruppo lama
- 6 Base bicchiere

- 7 Macinino(optional)



Trita-carne

- 1 Anello fissaggio
- 2 Disco

- 3 Lama per tritare
- 4 Verme

- 5 Vassoio tramoggia
- 6 Tubo trita-carne

Importanti consigli per la sicurezza

- Per evitare scosse elettriche, non usare l'apparecchio nelle vicinanze di acqua. Non immergere il cavo principale in acqua o altro liquido.
- Leggere attentamente e completamente le informazioni e i consigli di sicurezza contenuti nel presente manuale prima di usare il mixer per la prima volta.
- Non attorcigliare o stringere il cavo principale. Per evitare il rischio di inciampare, non lasciare che il cavo penzoli dal bordo di un tavolo o banco.
- Assicurarsi che il voltaggio indicato sulla targhetta informativa corrisponda a quello in uso. La targhetta si trova sotto il blocco motore. Il mixer deve essere collegato ad un'alimentazione a corrente alternata (~). Il motore deve sempre essere spento prima di collegare il mixer all'alimentazione principale. (Interruttore (7) nella posizione "0").
- Non usare l'apparecchio all'aperto. Adatto solo per uso all'interno.
- Questo apparecchio non deve essere fatto funzionare nelle vicinanze di fiamma viva, materiali facilmente infiammabili (tende, tessuti, ecc.), caloriferi, forni o altre fonti di calore.
- Prima dell'uso, mettere l'apparecchio su una superficie piana orizzontale.
- Mettere l'apparecchio il più vicino possibile alla presa elettrica in modo da poter staccare la stessa rapidamente e facilmente.
- L'apparecchio deve essere fatto funzionare con il voltaggio corrispondente a quanto specificato nella targhetta. Se non siete sicuri sui dettagli del voltaggio esistente, chiedete al vostro commerciante o all'ente locale di fornitura elettrica.
- Non tentate di riparare voi stessi l'apparecchio, in quanto potete essere esposti ai componenti pericolosi o ad altri rischi derivanti dall'apertura o rimozione delle coperture
- Le riparazioni devono essere effettuate esclusivamente da personale specializzato.
- Non è un giocattolo! Tenere fuori dalla portata dei bambini. L'apparecchio deve essere usato e riposto fuori dalla portata dei bambini.
- Si richiede un'attenta supervisione quando l'apparecchio viene usato da o nelle vicinanze di bambini.

- L'apparecchio deve essere impiegato solo per l'uso a cui è destinato.
- Non farlo funzionare a vuoto o senza supervisione.
- **Durante l'uso, non toccare le parti in movimento con le dita.**
- Attenzione, nel caso l'apparecchio venga ceduto a terzi, il manuale istruzioni lo deve accompagnare.
- Non si accettano responsabilità per danni causati dall'uso improprio o dall'inosservanza delle istruzioni di funzionamento / note di sicurezza.
- Scollegare l'apparecchio quando non lo usate o prima di pulirlo.
- Se il cavo di collegamento è danneggiato, esso deve essere sostituito dal produttore o dal tecnico del servizio assistenza o altra persona con qualifica simile per evitare rischi.
- Spegnerne l'apparecchio prima di cambiare gli accessori o di avvicinare parti in movimento durante l'uso.
- Questo apparecchio non è previsto per l'uso da parte di persone (bambini inclusi) con ridotte capacità fisiche, sensoriali, o mentali, o sprovviste di esperienza e conoscenza, salvo che siano vigilate o istruite in merito all'uso da una persona responsabile della loro sicurezza.

Dati tecnici

Voltaggio/frequenza: 220—240V~50/60Hz (650W)

Capacità contenitore: 4.5 litri

NB: 4 Minuti (Mai usare l'apparecchio per più di 5 minuti in continuo!)

Prima messa in funzione

- Tutti i pezzi del mixer fisso devono essere completamente puliti prima di essere usati per la prima volta. (vedi sezione: Pulizia).
- Estrarre la lunghezza necessaria del cavo dal vano posto alla base del frullatore e collegare l'apparecchio all'alimentazione principale.

Montaggio del bicchiere in vetro

Mettere la guarnizione in gomma sul bordo interno del gruppo lama.

1. Mettere la guarnizione in gomma sul bordo interno del gruppo lama.
2. Mettere il gruppo lama con la guarnizione e l'anello nella base del bicchiere .
3. Montare il bicchiere in vetro sulla base bicchiere e girare la stessa in senso orario fino al fissaggio.
4. Montare il bicchiere con il gruppo lama sull'apparecchio.
5. Dopo aver messo gli ingredienti nel bicchiere, fissare il coperchio sul bicchiere premendolo verso il basso.
6. Inserire il tappo interno nell'apertura del coperchio e girarlo in senso antiorario per bloccarlo.

Prova d'uso

1. Ruotare il comando di blocco e alzare il braccio della macchina.
2. Mettere il contenitore mixer sulla base, e fissarlo in direzione della freccia.
3. Fissare il coperchio parapolvere sulla lama e fissare quest'ultima sulla macchina.
4. Rotare il comando di blocco, premere in basso il coperchio superiore e abbassare il braccio. Assicuratevi che il braccio sia fissato con la base, quindi ruotare il comando di blocco fino al fissaggio solido del braccio.
5. Inserire la spina e girare l'interruttore I/R su I, quindi provare ogni velocità per alcuni secondi.
6. Dopo la prova, girare l'interruttore sulla velocità 0.
7. Girare il comando di blocco e alzare il braccio, quindi rimuovere la lama dal connettore lama.
8. Rimuovere il coperchio posteriore dalla calotta superiore.
9. Versare una tazza d'acqua nel bicchiere del frullatore, montare il bicchiere sulla macchina, quindi ripetere i punti 4, 5 e 6.
10. Togliere il bicchiere frullatore, e rimettere il coperchio sulla macchina.

Fig.1



Fig.2



Fig.3



Fog.4



Fig.5

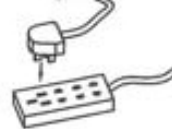
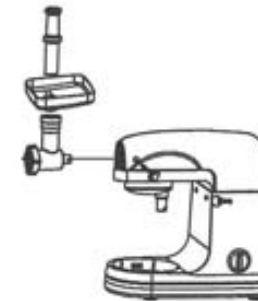
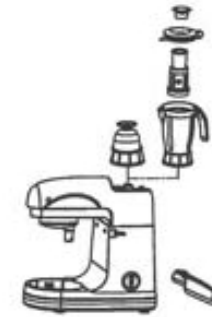


Fig.6



Guida all'uso

Mixer alimenti

- A. Girare il comando di blocco e far salire la testa del mixer.
- B. Riempire il contenitore con gli alimenti da mixare, metterlo sulla base e fissarlo.
- C. Scegliere la frusta adatta per la funzione che si vuole eseguire e inserirla nella testa del mixer e fissarla.
- D. Girare il comando di blocco per risistemare la testa del mixer.
- E. Collegare la corrente elettrica.
- F. Girare il selettore velocità e scegliere la velocità desiderata.
- G. Terminato il lavoro rimettere il selettore su "0".
- H. Togliere la spina dalla corrente.
- I. Girando il comando di blocco la testa del mixer salirà; togliere la ciotola contenente gli alimenti e versare il composto ottenuto.
- J. Per successive lavorazioni fare riferimento ai suddetti punti

Per mixare o impastare:

1. Suggeriamo una proporzione farina/acqua di 5 : 3.
2. Alla velocità 1 mixare per 10 secondi, e alla velocità 2 mixare 10 secondi, dopodiché velocità 3 per circa 3 minuti.
3. Quando riempite il contenitore dell'impastatrice assicuratevi che non venga superata la quantità massima.
4. La quantità massima di farina è di 1500g .
5. Bisogna usare la frusta da impasto o da mixer.

Per montare I bianchi d'uovo o la panna:

1. Girare l'interruttore dalla velocità 4 alla 6, montate I bianchi d'uovo senza fermarvi per circa 5 minuti, secondo la grandezza delle uova, fino ad una

consistente durezza.

2. Quantità massima: 24 uova.
3. Per montare la panna , montare 250ml di panna fresca alla velocità da 4 a 6 per circa 5 minuti.
4. Quando riempite il contenitore dello sbattitore con latte fresco, panna o altri ingredienti, assicuratevi che non venga superata la quantità massima.
5. Dovranno essere usate le fruste per uova.

Per mixare frullati, cocktails o altri liquidi:

1. Mixare gli ingredienti secondo la ricetta, dalla velocità 1 alla 6 per circa 5 minuti.
2. Non eccedere la quantità massima nel contenitore.
3. Usare la frusta mixer.

Tempo Massimo di funzionamento 4 minuti, quando la macchina è alla sua potenza nominale (650 watts).

PER TRITARE LA CARNE

Mixer carne

Montare il macina carne, assicurarsi che la tramoggia sia nella parte superiore.

1. Tagliare a pezzi la carne (si consiglia manzo o maiale senza nervi, ossa e grasso, formato pezzi circa :20 mm x 20 mm x 60 mm) in modo che possano facilmente entrare nella tramoggia.

2. Collegare l'apparecchio e girare l'interruttore I/R su "I" , quindi posizionare il selettore di velocità

3. Inserire la carne nel vassoio tramoggia. Usare solo lo spingi-carne

4. Dopo l'uso spegnere l'apparecchio e togliere la spina.

FUNZIONE MARCIA INDIETRO

5. Nel caso di inceppamento spegnere l'apparecchio spingendo l'interruttore I/ R in posizione "R".

6. Il verme girerà nella direzione opposta, e la testa si svuoterà.

7. Se questo non è sufficiente, spegnere l'apparecchio e pulirlo.

Uso del frullatore

1. Mettere gli alimenti da frullare nel bicchiere di vetro.
2. Mettere il coperchio sul bicchiere e chiuderlo bene. Mettere il misurino nel foro al centro del coperchio e bloccarlo girando in senso orario.

3. Accendere il blocco motore:

| Regol. velocità | Uso |
|-----------------|--|
| regol. "3-4 " | per uso leggero con liquidi |
| regol. "5-6" | per consistenza più solida– per mixare alimenti liquidi e solidi |
| regol. "P" | Per tritare ghiaccio & potenti e brevi movimenti ad impulsi (Il selettore non rimane in posizione "P" in modo permanente. Dovete tenerlo in pos. "P" o girarlo ripetutamente su "P") |

Dopo l'uso del frullatore, mettere l'interruttore in pos. "0" e togliere la spina.

Per togliere il bicchiere di vetro è sufficiente alzarlo. Non lo dovete ruotare, solo toglierlo.

Dispositivo per tritare (macinino)

- A. Tenere capovolto il bicchiere piccolo e inserire gli alimenti, montare la base sul bicchiere (lama in giù) tenere il corpo del bicchiere e fissare in senso orario la base con l'altra mano.
- B. Fissare il bicchiere con gli alimenti sul corpo del mixer (come per il frullatore).
- C. Collegare la corrente e scegliere la velocità di lavoro adatta.
- D. Quando il composto è pronto togliere il bicchiere ripetendo il punto A.

Tempo Massimo di funzionamento 4 minuti, quando la macchina è alla sua potenza nominale (650 watts). Tempo Massimo di taglio 3 minuti.















Pulizia

1. Prima della pulizia, assicurarsi che l'interruttore sia in pos. "0" e che la spina sia staccata dalla presa.
2. Dopo l'uso, lasciate raffreddare l'apparecchio prima di iniziare a pulirlo.
3. Per pulire l'apparecchio esternamente, usare un panno umido e un detergente delicato.
4. Quando pulite l'interno e l'esterno e il coperchio parapolvere, non usate detersivi abrasivi o alcool.
5. Non immergere l'apparecchio in acqua per pulirlo.
6. **La frusta impastatrice, la frusta mixer, il trita-carne, il vassoio tramoggia, il tubo trita-carne e il verme non sono lavabili in lavastoviglie. Gli accessori devono essere lavati solo in acqua calda e detersivo per piatti.**
7. **Gli accessori in plastica, terrina mixer, frusta uova, bicchiere frullatore e le lame interne, possono essere lavati in acqua calda e detersivo per piatti o in lavastoviglie. Non usare detersivi abrasivi.**

Lista dei pezzi inclusi nell'imballo


- Corpo macchina 1 set
- Terrina mixer 1 pz
- Lama mixer 1 set
- Gancio impasto 1 set
- Frusta uova 1 set
- Porta carne 1 pz
- Tubo carne 1 pz
- Bicchiere frullatore 1 set
- Trita-carne 1 set
- Manuale istruzioni 1 pc

PRECAUZIONI IMPORTANTI

| | |
|--|--|
|  | non aprire la macchina senza l'intervento di un tecnico specializzato |
|  | inserire la spina fino in fondo nella presa |
|  | accertarsi che l'impianto elettrico sia a norma di legge dotato di collegamento a terra conforme. NON collegare l'apparecchiatura a prese multiple. |
|  | non pulire la spina con panni umidi |
|  | non inserire metalli nella macchina |
|  | non toccate l'attrezzo con mani bagnate |
|  | tenete al riparo la macchina dagli schizzi d'acqua e dall'umidità |
|  | scollegate la spina durante la pulizia del prodotto. |
|  | non utilizzare dove sono possibili perdite di acqua (vicino a lavelli, ecc.) |
|  | non utilizzare vicino a fonti di calore (es fornelli, termosifoni..) |
|  | non usare prodotti aggressivi, alcool, insetticidi ecc sulla macchina |
|  | LAVATE SEMPRE TUTTI GLI ACCESSORI PRIMA DEL PRIMO UTILIZZO. |
|  | rimuovi la spina tenendo fermamente la spina stessa e non il cavo. Non rimuovere la spina se prima non è stato spento l'apparecchio con l'interruttore principale della macchina |
|  | se il cavo di alimentazione è danneggiato fatelo riparare solo da personale specializzato |

INFORMAZIONI PER LO SMALTIMENTO O RICICLAGGIO AL TERMINE DEL CICLO DI VITA DEL PRODOTTO (per paesi facenti parte dell'Unione Europea)



Il presente prodotto rientra nell'ambito della Direttiva 2002/96/CE, denominata anche WEEE (o RAEE), relativa ai rifiuti di apparecchiature elettriche ed elettroniche. Scopo della direttiva è di prevenire, e quindi limitare, la produzione di rifiuti derivanti da tali apparecchiature e di favorirne il reimpiego, il riciclaggio e altre forme di recupero, in modo tale da tutelare da possibili effetti nocivi l'ambiente e la salute pubblica. Il simbolo del contenitore di spazzatura barrato  indica che il prodotto è sottoposto alle previsioni della Direttiva: pertanto, al termine del suo ciclo di vita, non può essere smaltito come rifiuto municipale misto, ma deve essere conferito alle strutture di raccolta specializzate, come prescritto dalle normative locali o dal distributore. Il produttore, l'importatore ed il distributore sono responsabili della raccolta e dello smaltimento, sia nel caso in cui questi avvengano direttamente, sia nel caso in cui vengano effettuati tramite un sistema di raccolta collettivo. Qualsiasi chiarimento così come qualsiasi altra informazione potrà in ogni caso essere fornita dal distributore/installatore presso cui è stato acquistato questo prodotto o dall'ente locale responsabile dei rifiuti.